



NAVITEL

User Manual



HOW TO INSTALL A DASHCAM

Jak nainstalovat autokameru

Doporučujeme instalovat autokameru v zahříváném interiéru auta, přičemž by se teplota měla pohybovat mezi +20 a +35 °C. V závislosti na typu držáku autokamery jsou možné dva způsoby instalace.

Držák s přísavkou:

1. Připravte montážní plochu. Důkladně očistěte čelní sklo od prachu a nečistot. Odmastěte ho alkoholovým roztokem. Počkejte, dokud nebude povrch zcela suchý.
2. Odstraňte ochrannou fólii ze zadní strany elektrostatické fólie. Pevně fólii přitiskněte na připravené čelní sklo. Pomocí plastové karty odstraňte zbývající vzduchové bubliny.
3. Odstraňte ochrannou fólii z přísavky držáku autokamery. Pevně přitiskněte přísavku na čelní sklo s připravenou elektrostatickou fólií.
4. Držte přísavku a stlačte aretační páčku směrem dolů, dokud nezacvakne na své místo. V případě, že má váš model autokamery aretační kroužek místo páčky, pootočte kroužkem ve směru šipky.

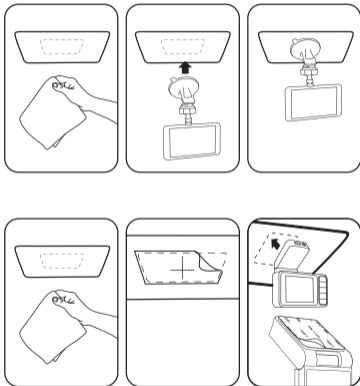
Držák s 3M lepicí páskou:

1. Připravte montážní plochu. Důkladně očistěte čelní sklo od prachu a nečistot. Odmastěte ho alkoholovým roztokem. Počkejte, dokud nebude povrch zcela suchý.
2. Odstraňte ochrannou fólii ze zadní strany elektrostatické fólie. Pevně fólii přitiskněte na připravené čelní sklo. Pomocí plastové karty odstraňte zbývající vzduchové bubliny.
3. Odstraňte ochrannou fólii z 3M lepicí pásky na držáku autokamery. Připevněte stranu držáku s 3M lepicí páskou na čelní sklo s připravenou elektrostatickou fólií.

Po instalaci držáku doporučujeme počkat alespoň 12 hodin, než na něj nainstalujete autokameru.



DŮLEŽITÉ! Neinstalujte držák na tepelně izolační, tónovanou nebo sítotiskovou fólii!



DVR installation

DE

Es wird empfohlen, den Digitalrekorder in einem beheizten Fahrzeuginnenraum bei einer Temperatur von +20 - +35°C zu installieren. Abhängig vom Design der Halterung Ihres Digitalrekorders sind zwei Installationsmethoden möglich.

Mit einem Saugnapf:

1. Bereiten Sie den Montagebereich vor. Reinigen Sie die Windschutzscheibe gründlich von Staub und Schmutz, entfetten Sie sie mit einer Alkohollösung. Warten Sie, bis die Oberfläche vollständig trocken ist.
2. Entfernen Sie die Schutzfolie vom Saugnapf des DVR-Halters. Drücken Sie den Saugnapf fest gegen die vorbereitete Oberfläche.
3. Halten Sie den Saugnapf fest und senken Sie die Verriegelungsklinke, bis sie einrastet. Wenn Ihr Modell einen Verriegelungsring statt eines Hebels hat, drehen Sie den Ring im Uhrzeigersinn.

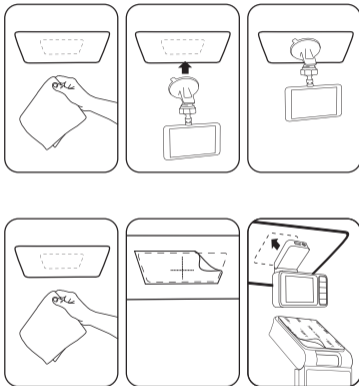
Mit einem 3M-Klebeband:

1. Bereiten Sie den Montagebereich vor. Reinigen Sie die Windschutzscheibe gründlich von Staub und Schmutz, entfetten Sie sie mit einer Alkohollösung. Warten Sie, bis die Oberfläche vollständig trocken ist.
2. Entfernen Sie die Schutzfolie auf der Rückseite der elektrostatischen Folie. Drücken Sie die elektrostatische Folie fest gegen die Windschutzscheibe. Verwenden Sie eine Plastikkarte, um die restliche Luft herauszudrücken.
3. Entfernen Sie die Schutzfolie von dem 3M-Klebeband auf dem DVR-Halter. Platzieren Sie den Halter mit 3M-Klebeband auf der elektrostatischen Folie.

Es wird empfohlen, nach der Installation der Halterung mindestens 12 Stunden zu warten, bevor der DVR installiert wird.



WICHTIG! Installieren Sie den DVR nicht auf einer thermischen, getönten oder siebgedruckten Folie!



DVR-i paigaldamine

Soovitav on paigaldada DVR soojendatud auto siseruumidesse temperatuuril +20 - +35C. Sõltuvalt teie DVR-i hoidiku konstruktsioonist on võimalik kasutada kahte paigaldusmeetodit.

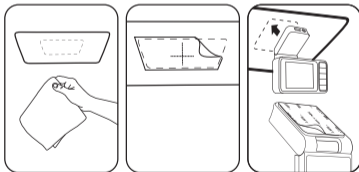
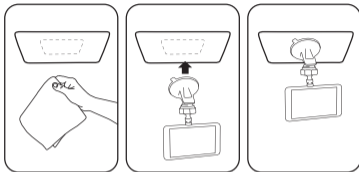
Iminapaga:

1. Valmistage ette paigaldusala. Puhastage tuuleklaas põhjalikult tolmust ja mustusest, rasvatage see alkoholilahusega. Oodake, kuni pind on täielikult kuivanud.
2. Eemaldage kaitsekile DVR-hoidiku iminapilt. Suruge iminapakett kindlalt vastu ettevalmistatud pinda.
3. Hoidke iminapist ja laske lukustussalve alla, kuni see klõpsatab. Kui teie mudelil on hoova asemel lukustusrõngas, keerake rõngast päripäeva.

3M kleplindiga:

1. Valmistage ette paigaldusala. Puhastage tuuleklaas põhjalikult tolmust ja mustusest, rasvatage see alkoholilahusega. Oodake, kuni pind on täielikult kuivanud.
2. Eemaldage kaitsekile elektrostaatilise kile tagaküljelt. Suruge elektrostaatiline kile kindlalt vastu tuuleklaasi. Kasutage plastkaarti, et väljutada allesjäänud õhk välja.
3. Eemaldage kaitsekile 3M kleplindilt DVR-hoidikul. Asetage hoidik koos 3M kleplindiga elektrostaatilise kile peale.

Pärast hoidiku paigaldamist on soovitatav oodata vähemalt 12 tundi enne DVR-i paigaldamist.



EE



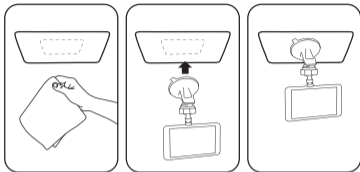
TÄHELEPANU! Ärge paigaldage DVR-i atermilisele, toonitud või siidiga kaetud kilele!

DVR installation

It is recommended to install the DVR in a warmed car interior, at a temperature of +20 - +35C. Depending on the design of your DVR's holder, two installation methods are possible.

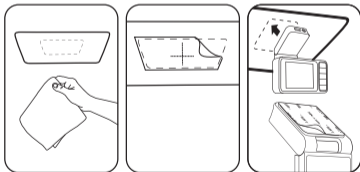
With a suction cup:

1. Prepare the mounting area. Thoroughly clean the windshield from dust and dirt, degrease with alcohol solution. Wait until the surface is completely dry.
2. Remove the protective film from the suction cup of the DVR holder. Press the suction cup firmly against the prepared surface.
3. Hold the suction cup and lower the locking latch until it clicks into place. If your model has a lock ring instead of a lever, turn the ring clockwise.



With a 3M adhesive tape:

1. Prepare the mounting area. Thoroughly clean the windshield from dust and dirt, degrease with alcohol solution. Wait until the surface is completely dry.
2. Remove the protective film from the back of the electrostatic film. Press the electrostatic film firmly against the windshield. Use a plastic card to expel any remaining air.
3. Remove the protective film from the 3M adhesive tape on the DVR holder. Place the holder with 3M adhesive tape on the electrostatic film.



After installing the holder, it is recommended to wait at least 12 hours before installing the DVR.



IMPORTANT! Do not install the DVR on athermal, tinted or silk-screened film!

DVR telepítés

Javasoljuk, hogy a DVR-t egy felmelegített autó belsejében, +20 - +35C hőmérsékleten helyezze el. A DVR tartójának kialakításától függően kétféle beszerelési mód lehetséges.

Tapadókoronggal:

1. Készítse elő a szerelési területet. Alaposan tisztítsa meg a szélvédőt a portól és a szennyeződésektől, zsírtalanítsa alkoholos oldattal. Várja meg, amíg a felület teljesen megszárad.
2. Távolítsa el a védőfóliát a DVR tartó tapadókorongjáról. Nyomja a tapadókorongot erősen az előkészített felülethez.
3. Tartsa a tapadókorongot, és engedje le a reteszelő reteszt, amíg az a helyére nem kattann. Ha az Ön modellje kar helyett zárógyűrűvel rendelkezik, fordítsa el a gyűrűt az óramutató járásával megegyező irányba.

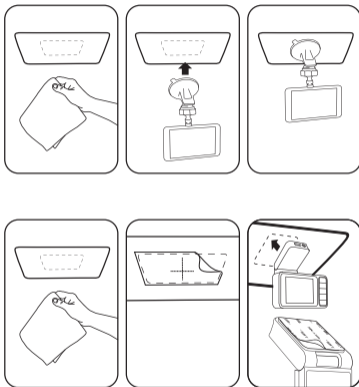
3M ragasztószalaggal:

1. Készítse elő a szerelési területet. Alaposan tisztítsa meg a szélvédőt a portól és a szennyeződésektől, zsírtalanítsa alkoholos oldattal. Várjon, amíg a felület teljesen megszárad.
2. Távolítsa el a védőfóliát az elektrosztatikus fólia hátoldaláról. Nyomja az elektrosztatikus fóliát erősen a szélvédőhöz. Egy műanyag kártya segítségével szorítsa ki a maradék levegőt.
3. Távolítsa el a védőfóliát a DVR-tartó 3M ragasztószalagjáról. Helyezze a tartót a 3M ragasztószalaggal az elektrosztatikus fóliára.

A tartó felszerelése után ajánlott legalább 12 órát várni a DVR telepítése előtt.



FONTOS! Ne szerelje a DVR-t a termikus, színezett vagy selyemfóliára!

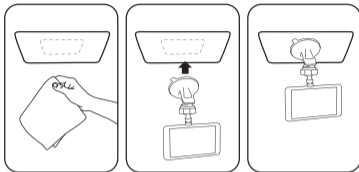


DVR instaliavimas

Rekomenduojama įrengti vaizdo registratorių pašildytame automobilio salone, +20 - +35C temperatūroje. Priklausomai nuo DVR laikiklio konstrukcijos, galimi du montavimo būdai.

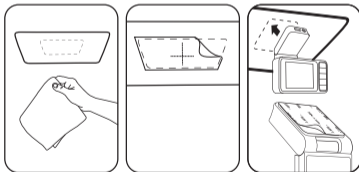
Su siurbtuku:

1. Paruoškite montavimo vietą. Kruopščiai nuvalykite priekinį stiklą nuo dulkių ir nešvarumų, nuriebalinkite alkoholio tirpalu. Palaukite, kol paviršius visiškai išdžius.
2. Nuimkite apsauginę plėvelę nuo vaizdo registratoriaus laikiklio siurbtuko. Tvirtai prispauskite siurbtuką prie paruošto paviršiaus.
3. Laikykite siurbtuką ir nuleiskite fiksiatorių, kol jis užsifiksuos. Jei jūsų modelyje yra ne svirtis, o užrakto žiedas, pasukite žiedą pagal laikrodžio rodyklę.



Su 3M lipnia juosta:

1. Paruoškite montavimo vietą. Kruopščiai nuvalykite priekinį stiklą nuo dulkių ir nešvarumų, nuriebalinkite alkoholio tirpalu. Palaukite, kol paviršius visiškai išdžius.
2. Nuimkite apsauginę plėvelę nuo galinės elektrostatinės plėvelės dalies. Tvirtai prispauskite elektrostatinę plėvelę prie priekinio stiklo. Plastikine kortele išstumkite likusį orą.
3. Nuimkite apsauginę plėvelę nuo 3M lipnios juostos ant DVR laikiklio. Uždėkite laikiklį su 3M lipnia juosta ant elektrostatinės plėvelės.



Įdiegus laikiklį, rekomenduojama palaukti bent 12 valandų, kol bus įdiegtas vaizdo registratorius.



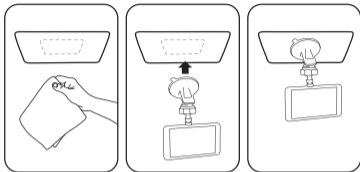
SVARBU! Nemontuokite vaizdo registratoriaus ant aterminės, tonuotos ar šilkografinės plėvelės!

DVR uzstādīšana

Ieteicams uzstādīt videoreģistratoru sasilītā automašīnas salonā, +20 - +35C temperatūrā. Atkarībā no DVR turētāja konstrukcijas ir iespējamas divas uzstādīšanas metodes.

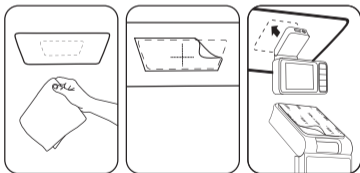
Ar piesūcekni:

1. Sagatavojiet montāžas laukumu. Rūpīgi notīriet vējstiklu no putekļiem un netīrumiem, attaukojiet ar spirta šķīdumu. Pagaidiet, līdz virsma ir pilnīgi sausa.
2. Noņemiet aizsargplēvi no DVR turētāja piesūcekņa. Piespiediet piesūcekni cieši pie sagatavotās virsmas.
3. Turiet piesūcekni un nolaidiet bloķēšanas fiksatoru, līdz tas iespiežas savā vietā. Ja jūsu modelim sviras vietā ir bloķēšanas gredzens, pagrieziet gredzenu pulksteņrādītāja kustības virzienā.



Ar 3M līmenti:

1. Sagatavojiet montāžas laukumu. Rūpīgi notīriet vējstiklu no putekļiem un netīrumiem, attaukojiet ar spirta šķīdumu. Pagaidiet, līdz virsma ir pilnīgi sausa.
2. Noņemiet aizsargplēvi no elektrostātiskās plēves aizmugures. Spiediet elektrostātisko plēvi cieši pret vējstiklu. Izmantojiet plastmasas karti, lai izspiestu atlikušo gaisu.
3. Noņemiet aizsargplēvi no 3M līmentes uz DVR turētāja. Uzlieciet turētāju ar 3M līmenti uz elektrostātiskās plēves.



Pēc turētāja uzstādīšanas ieteicams nogaidīt vismaz 12 stundas pirms DVR uzstādīšanas.



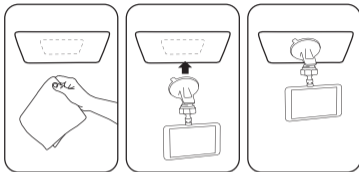
SVARĪGI! Neuzstādiet videoreģistratoru uz ahermētiskas, tonētas vai sietspiedes plēves!

Instalacja wideorejestratora

Zaleca się instalację rejestratora wewnątrz ogrzanego samochodu, w temperaturze od +20 do +35°C. W zależności od konstrukcji uchwyty rejestratora, możliwe są dwie metody montażu.

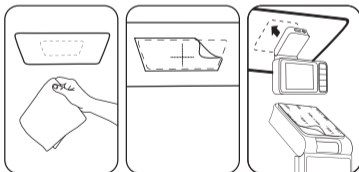
Montaż za pomocą przyssawki:

1. Przygotuj miejsce montażu. Dokładnie oczyść przednią szybę z kurzu i brudu, odłóż ją roztworem alkoholu. Poczekaj, aż powierzchnia całkowicie wyschnie.
2. Usuń folię ochronną z przyssawki uchwyty rejestratora. Mocno dociśnij przyssawkę do przygotowanej powierzchni.
3. Przytrzymując przyssawkę, opuść dźwignię blokującą do momentu, aż usłyszysz kliknięcie. Jeśli posiadany model jest wyposażony w pierścień blokujący zamiast dźwigni, należy obrócić pierścień zgodnie z ruchem wskazówek zegara.



Montaż za pomocą taśmy klejącej 3M:

1. Przygotuj miejsce montażu. Dokładnie oczyść przednią szybę z kurzu i brudu, odłóż ją roztworem alkoholu. Poczekaj, aż powierzchnia całkowicie wyschnie.
2. Usuń folię ochronną z tylnej strony folii elektrostatycznej. Mocno dociśnij folię elektrostatyczną do szyby. Użyj plastikowej karty, aby usunąć resztki powietrza.
3. Usuń folię ochronną z taśmy klejącej 3M na uchwycie rejestratora DVR. Umieść uchwyt z taśmą 3M na folii elektrostatycznej.



Po zamontowaniu uchwyty zaleca się odczekanie co najmniej 12 godzin przed instalacją wideorejestratora.



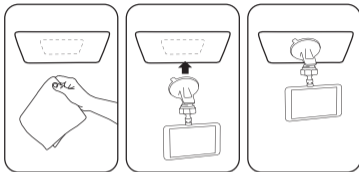
WAŻNE! Nie instaluj rejestratora na szybie pokrytej folią atermiczną, przyciemnianą lub z sitodrukiem!

Instalare DVR

Este recomandat să instalați DVR-ul într-un interior încălzit al mașinii, la o temperatură de +20 - +35C. În funcție de designul suportului DVR-ului, sunt posibile două metode de instalare.

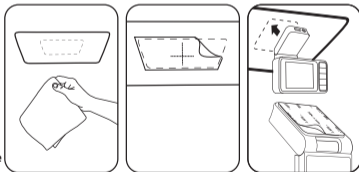
Cu o ventuză:

1. Pregătiți zona de montare. Curățați bine parbrizul de praf și murdărie, degresați cu soluție alcoolică. Așteptați până când suprafața este complet uscată.
2. Îndepărtați folia de protecție de pe ventuza suportului DVR. Apăsați cupa de aspirație ferm pe suprafața pregătită.
3. În timp ce țineți ventuza, coborâți zăvorul de blocare până când se fixează în poziție. Dacă modelul dvs. are un inel de blocare în loc de o pârghie, rotiți inelul în sensul acelor de ceasornic.



Cu o bandă adezivă 3M:

1. Pregătiți zona de montare. Curățați bine parbrizul de praf și murdărie, degresați cu soluție alcoolică. Așteptați până când suprafața este complet uscată.
2. Îndepărtați folia de protecție de pe partea din spate a foliei electrostatice. Apăsați ferm folia electrostatică pe parbriz. Utilizați un card de plastic pentru a expulsa aerul rămas.
3. Îndepărtați folia de protecție de pe banda adezivă 3M de pe suportul DVR. Așezați suportul cu banda adezivă 3M pe folia electrostatică.



După instalarea suportului, se recomandă să așteptați cel puțin 12 ore înainte de a instala DVR-ul.



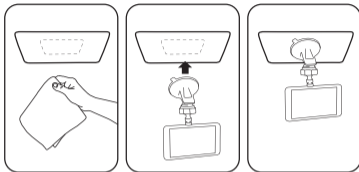
IMPORTANT! Nu instalați DVR-ul pe folii atermice, colorate sau serigrafiate!

Установка видеорегистратора

Видеорегистратор рекомендуется устанавливать в прогретом салоне автомобиля, при температуре +20 - +35С. В зависимости от конструкции видеорегистратора, возможны два метода установки.

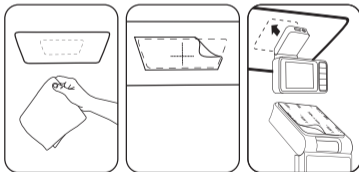
Крепление-присоска:

1. Подготовьте место установки. Тщательно очистите лобовое стекло от пыли и загрязнений, обезжирьте спиртовым раствором. Дождитесь полного высыхания поверхности.
2. Снимите защитную плёнку с присоски кронштейна видеорегистратора. Крепко прижмите присоску к подготовленной поверхности.
3. Удерживая чашу присоски, опустите фиксирующую защелку до щелчка. Если в вашей модели вместо защёлки имеется стопорное кольцо, поверните его по часовой стрелке.




Крепление на двусторонний скотч:

1. Подготовьте место установки. Тщательно очистите лобовое стекло от пыли и загрязнений, обезжирьте спиртовым раствором. Дождитесь полного высыхания поверхности.
2. Снимите защитную плёнку с тыльной стороны электростатической плёнки. Крепко прижмите электростатическую плёнку к лобовому стеклу. Выгоните остатки воздуха при помощи пластиковой карточки.
3. Снимите защитную плёнку с 3М скотча на кронштейне видеорегистратора. Установите кронштейн с 3М скотчем на электростатическую плёнку.



После установки кронштейна рекомендуется выдержать не менее 12 часов перед установкой видеорегистратора.

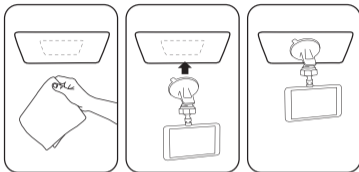
 **ВАЖНО!** Не устанавливайте видеорегистратор на атермальную, тонирующую плёнку или шелкографию!

Ako nainštalovať autokameru

Odporúčame inštalovať autokameru v zahrievanom interiéri auta, pričom teplota by mala byť v rozmedzí +20 až +35 °C. V závislosti od typu držiaka autokamery sú možné dva spôsoby inštalácie.

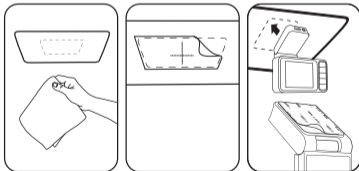
Držiak s prísavkou:

1. Pripravte montážnu plochu. Dôkladne očistite čelné sklo od prachu a nečistôt. Odmasťte ho alkoholovým roztokom. Počkejte, kým nebude povrch úplne suchý.
2. Odstráňte ochrannú fóliu zo zadnej strany elektrostatickej fólie. Pevne fóliu pritlačte na pripravené čelné sklo. Pomocou plastovej karty odstráňte zvyšné vzduchové bubliny.
3. Odstráňte ochrannú fóliu z prísavky držiaka autokamery. Pevne pritlačte prísavku na čelné sklo s pripravenou elektrostatickou fóliou.
4. Držte prísavku a stlačte aretačnú páčku smerom nadol, kým nezacvakne na svoje miesto. V prípade, že váš model autokamery má aretačný krúžok namiesto páčky, pootočte krúžkom v smere šípky.



Držiak s 3M lepiacou páskou:

1. Pripravte montážnu plochu. Dôkladne očistite čelné sklo od prachu a nečistôt. Odmasťte ho alkoholovým roztokom. Počkejte, kým nebude povrch úplne suchý.
2. Odstráňte ochrannú fóliu zo zadnej strany elektrostatickej fólie. Pevne fóliu pritlačte na pripravené čelné sklo. Pomocou plastovej karty odstráňte zvyšné vzduchové bubliny.
3. Odstráňte ochrannú fóliu z 3M lepiacej pásky na držiaku autokamery. Prilepte stranu držiaka s 3M lepiacou páskou na čelné sklo s pripravenou elektrostatickou fóliou.



Po inštalácii držiaka odporúčame počkať aspoň 12 hodín, než naň nainštalujete autokameru.



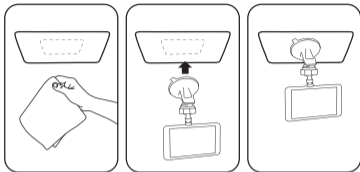
DÔLEŽITÉ! Neinštalujte držiak na tepelne izolačnú, tónovanú alebo sieťotlačovú fóliu!

Встановлення відеореєстратора

Відеореєстратор рекомендується встановлювати в прогрітому салоні автомобіля, за температури +20 - +35С. Залежно від конструкції відеореєстратора, можливі два методи встановлення.

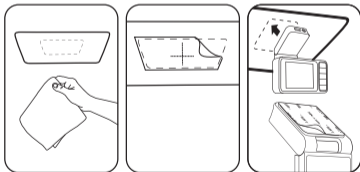
Кріплення-присоска:

1. Підготуйте місце встановлення. Ретельно очистіть лобове скло від пилу і забруднень, знежирте спиртовим розчином. Дочекайтеся повного висихання поверхні.
2. Зніміть захисну плівку з присоски кронштейна відеореєстратора. Міцно притисніть присоску до підготовленої поверхні.
3. Утримуючи чашу присоски, опустіть фіксуючу засувку до клацання. Якщо ваша модель має стопорне кільце замість засувки, поверніть кільце за годинниковою стрілкою.



Кріплення на двосторонній скотч:

1. Підготуйте місце встановлення. Ретельно очистіть лобове скло від пилу і забруднень, знежирте спиртовим розчином. Дочекайтеся повного висихання поверхні.
2. Зніміть захисну плівку з тильного боку електростатичної плівки. Міцно притисніть електростатичну плівку до лобового скла. Виженіть залишки повітря за допомогою пластикової картки.
3. Зніміть захисну плівку з 3М скотча на кронштейні відеореєстратора. Встановіть кронштейн із 3М скотчем на електростатичну плівку.



Після встановлення кронштейна рекомендується витримати щонайменше 12 годин перед встановленням відеореєстратора.

⚠ ВАЖЛИВО! Не встановлюйте відеореєстратор на атермальну, тонувальну плівку або шовкографію!

