

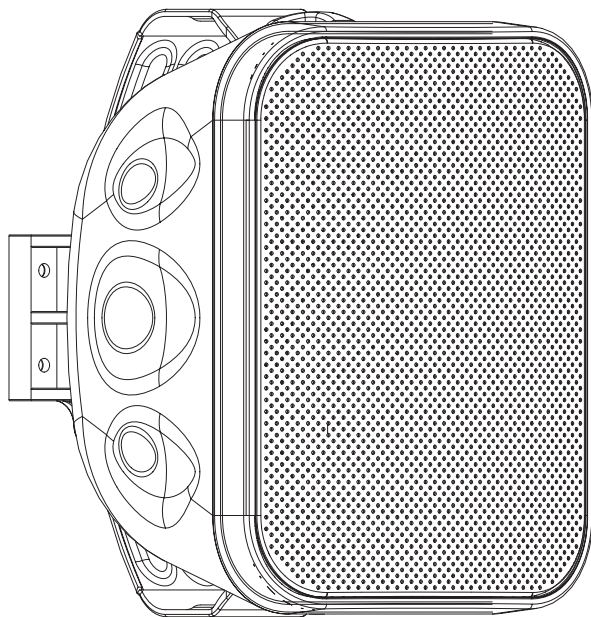


**TAGA**  
HARMONY

seria **TOS Platinum SE / TOS Platinum**  
**TOS / TOW**

---

Głośniki zewnętrzno-wewnętrzne i ściennie



Instrukcja obsługi

# Wstęp

---

Dziękujemy za zakup głośników TAGA Harmony.

Głośniki TAGA Harmony są idealnym rozwiązaniem do zewnętrznych (wybrane modele - sprawdź specyfikacje), oraz wewnętrznych systemów nagłośnienia.

Zapewniają czysty, naturalny, dynamiczny i potężny dźwięk.

Większość modeli jest odporna na oddziaływanie wilgoci, wody, oraz promieniowania UV.

Uchwyty montażowe (wybrane modele) sprawiają, że instalacja jest bardzo prosta i bezproblemowa, głośniki mogą zostać zamontowane zarówno w pionie jak i poziomie.

Modele SM (stereo / mono) zapewniają wysoką jakość, dwukanałowego dźwięku z pojedynczego głośnika.

Modele SM oferują znacznie szerszą dyspersję niż tradycyjne głośniki, eliminując jednocześnie brak zbalansowania dźwięku, który mógłby być słyszany podczas poruszania się słuchacza po pomieszczeniu.

Niniejsza instrukcja dostarcza wszelkich informacji potrzebnych do obsługi i instalacji głośników TAGA Harmony. Prosimy zapoznać się z nią dokładnie przed użytkowaniem urządzeń.

## Czyszczenie

Nie używaj silnych środków chemicznych. Użyj suchej, miękkiej ściereczki do czyszczenia.

## Specyfikacje i najnowsza edycja instrukcji obsługi

Pełne specyfikacje techniczne oraz najnowsza edycja instrukcji obsługi są dostępne na stronie [www.TagAHarmony.com](http://www.TagAHarmony.com) oraz [www.polpak.com.pl](http://www.polpak.com.pl)

# Spis treści

---

Ważne uwagi	3
Rozmieszczenie głośników	4
Podłączenie przewodów	7
Montaż głośników	9
Dodatkowe informacje	12

# Ważne uwagi



Symbol trójkąta z wykrzyknikiem w środku ostrzega użytkownika o występowaniu ważnych instrukcji obsługi i serwisowania w literaturze dołączonej do urządzenia.

## PRZECZYTAJ UWAŻNIE NINIEJSZĄ INSTRUKCJĘ PRZED INSTALACJĄ I ZACHOWAJ JĄ NA PRZYSZŁOŚĆ

- Jeżeli wyraźnie nie określono inaczej w specyfikacji produktu (dostępnej na stronie [www.TagaHarmony.com](http://www.TagaHarmony.com) lub [www.polpak.com.pl](http://www.polpak.com.pl)) ten głośnik instalacyjny (kolumna) jest przeznaczony wyłącznie do użytku w pomieszczeniach.
- Nie demontuj żadnych części kolumny, ponieważ może to spowodować utratę gwarancji - naprawa powinna być wykonywana tylko przez wykwalifikowane centrum serwisowe TAGA Harmony.
- Podłączając kolumnę, upewnij się, że Twój sprzęt audio jest wyłączony (wzmacniacz, mikser, procesor itp.).
- Upewnij się, że wszystkie połączenia są wykonane zgodnie z niniejszą instrukcją i instrukcją dołączoną do Twojego pozostałego sprzętu audio.
- Upewnij się, że moc wyjściowa sprzętu audio jest zgodna z danymi tej kolumny. Używanie niewłaściwego sprzętu audio może uszkodzić kolumnę i / lub sprzęt audio i spowodować utratę gwarancji.
- Kolumna może zostać uszkodzona przez zbyt wysoką moc wyjściową, a także za słaby sygnał wyjściowy [zniekształcenia dźwięku].
- Nie używaj zbyt wysokich poziomów głośności przez dłuższy czas - może to spowodować uszkodzenie kolumny i utratę gwarancji.
- Przed włączeniem i wyłączeniem sprzętu audio zmniejsz poziom głośności, aby uniknąć wystąpienia silnego impulsu elektrycznego w kolumnie.
- Ustaw kolumnę w wentylowanym i suchym pomieszczeniu i nie wystawiaj jej na działanie słońca lub innych źródeł ciepła (nie dotyczy kolumn przeznaczonych do użytku na zewnątrz pomieszczeń).
- Zainstaluj kolumnę na stabilnej i twardej powierzchni.
- Zalecamy, aby licencjonowany, profesjonalny inżynier lub projektant zapoznał się z projektem i instalacją systemu, koncentrując się na bezpieczeństwie i wydajności aplikacji.
- Aby chronić przetworniki, nie zdejmuj maskownicy (jeżeli jest na wyposażeniu).



Jeśli Twoja instalacja wymaga dodatkowych środków bezpieczeństwa (na przykład w regionach zagrożonych trzęsieniami ziemi), aby zapobiec spadnięciu głośnika z powierzchni montażowej, zalecamy dodatkowe jego zakotwienie do ściany lub innej trwałej konstrukcji (za pomocą akcesoriów kotwiących takich jak stalowa linka itp.)  
**Uwaga!** Akcesoria kotwiące należy zakupić osobno i nie są dostarczane z głośnikiem.



### OSTRZEŻENIE DOTYCZĄCE OPAKOWANIA

Opakowanie może zawierać elementy takie jak plastik, które **należy trzymać z dala od małych dzieci**.  
Cienka folia lub małe elementy mogą przykleić się do nosa i ust lub zostać połknięte i uniemożliwić oddychanie.

# Rozmieszczenie głośników

Prosimy poświęć trochę czasu na przemyślenie rozmieszczenia głośników przed ich instalacją. Po niej trudno będzie zmienić ich położenie. Każde pomieszczenie posiada unikalną akustykę, ale istnieją pewne ogólne reguły:

## LOKALIZACJA

Głośniki TAGA Harmony mogą być zainstalowane niemal wszędzie dzięki swojej unikalnej charakterystyce dźwiękowej która jest mocna i dynamiczna, oraz posiada szerokie pasmo.

Wszystkie głośniki serii TOS są wyposażone w uchwyty montażowe typu U. Niektóre modele pozwalają na użycie innych uchwytów, które nie są załączone w zestawie (więcej informacji u sprzedawcy).

## GŁÓWNE ZASADY

Ścienne	Sufitowe (brak zastosowania w serii TOW)
Umieszczenie głośnika blisko rogu, wzmocni bas, ale może skutkować "buczącym" lub "zamułonym" dźwiękiem.	Narożne umieszczenie blisko ściany zapewni dobrą dokładność i zrównoważenie basu.
Umieszczenie głośników w głębi pomieszczenia spowoduje zmniejszenie basu, ale może skutkować poprawą czystości dźwięku.	
Umieść głośniki przynajmniej 60 cm od narożnika i innych powierzchni mogących zniekształcać lub odbijać dźwięk (np. mebli).	
Aby dodać dodatkowy bass do twojego systemu audio zalecamy użycie jednego z tradycyjnych bądź ściennych subwooferów TAGA Harmony.	

## Wszystkie modele poza Stereo/Mono

### Rozmieszczenie dla krytycznych odsłuchów w systemie stereo (2 głośniki)

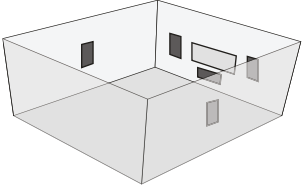
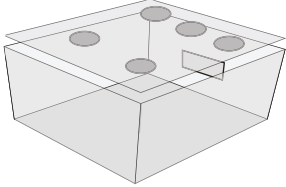
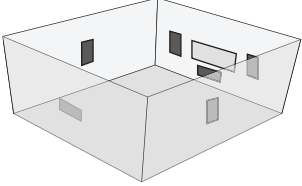
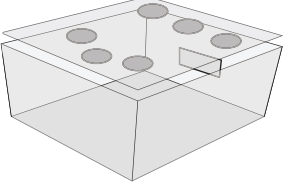
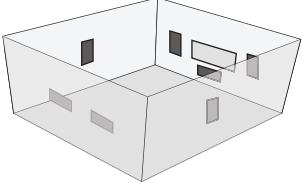
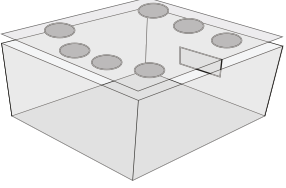
Ścienne	Sufitowe (brak zastosowania w serii TOW)
Umieść przedni lewy i prawy głośnik w równej odległości od swojej pozycji odsłuchowej, na poziomie uszu siedzącego słuchacza.	Umieść przedni lewy i prawy głośnik w równej odległości od swojej pozycji odsłuchowej. Skieruj głośniki ku słuchaczowi (jeśli są wyposażone w uchwyt typu U).
Jeśli głośniki zainstalowano na ścianie w odległości około 300 cm od pozycji słuchacza, umieść je w odległości nie większej niż 300 cm od siebie i nie mniejszej niż 150 cm.	Umieść głośniki w odległości nie większej niż 300 cm od siebie i nie mniejszej niż 150 cm.

### Rozmieszczenie dla okazjonalnego odsłuchu lub muzyki w tle (1 lub więcej głośników)

Ścienne	Sufitowe (brak zastosowania w serii TOW)
W prostokątnych mniejszych pomieszczeniach (poniżej 30m <sup>2</sup> ) zazwyczaj 1 lub 2 głośniki powinny zapewnić odpowiedni dźwięk. Jeśli używasz 2 - umieść je w przeciwległych rogach. W przypadku 1 na największej i najbardziej pustej ścianie.	W prostokątnych mniejszych pomieszczeniach (poniżej 30m <sup>2</sup> ) zazwyczaj 1 lub 2 głośniki powinny zapewnić odpowiedni dźwięk. Jeśli używasz 2 - umieść je w przeciwległych rogach. W przypadku 1 - centralnie.
W nieregularnych lub dużych pomieszczeniach użyj więcej niż 2 głośników, rozmieść je równomiernie na całej powierzchni dla dobrej dyspersji dźwięku.	

# Rozmieszczenie głośników

Rozmieszczenie dla kina domowego  
(ilustracje pokazują układ dla centralnej pozycji odsłuchowej)

Ścienne	Sufitowe (brak zastosowania w serii TOW)
<p data-bbox="266 327 412 351">System 5.0/5.1</p> 	<p data-bbox="728 327 873 351">System 5.0/5.1</p> 
<p data-bbox="266 614 412 638">System 6.0/6.1</p> 	<p data-bbox="728 614 873 638">System 6.0/6.1</p> 
<p data-bbox="266 901 412 925">System 7.0/7.1</p> 	<p data-bbox="728 901 873 925">System 7.0/7.1</p> 

# Rozmieszczenie głośników

Ścienne	Sufitowe (brak zastosowania w serii TOW)
<b>GŁOŚNIKI PRZEDNIE</b>	
Umieść lewy i prawy głośnik w równej odległości od pozycji odsłuchowej, nieco powyżej poziomu uszu siedzącego słuchacza. Jeśli głośniki są zainstalowane na ścianie w odległości ok. 3m od pozycji odsłuchowej, umieść je w odległości nie większej niż 3m od siebie, ale nie mniejszej niż 1.5m.	Umieść lewy i prawy głośnik w równej odległości od pozycji odsłuchowej, przed telewizorem w linii ok. 60 - 90 cm od krawędzi ściany. Jeśli głośniki zainstalowano ok. 3m od pozycji odsłuchowej, umieść je w odległości nie większej niż 3m od siebie, ale nie mniejszej niż 1.5m.
<b>GŁOŚNIK CENTRALNY</b>	
Umieść głośnik na poziomie uszu siedzącego słuchacza. Jeśli posiadasz TV zamontowany na ścianie, umieść głośnik nieco pod nim. Jeśli TV stoi na stoliku, umieść głośnik nad nim i skieruj go w dół w kierunku ku uszom słuchacza (jeśli głośnik jest wyposażony w uchwyt typu U).	Umieść głośnik poziomo pomiędzy głośnikami lewym i prawym oraz skieruj go ku pozycji odsłuchowej (jeśli głośnik jest wyposażony w uchwyt typu U).
<b>System 6.0/6.1</b> – umieść drugi centralny głośnik (tylny kanał centralny) na ścianie przeciwnej do pierwszego - na tej samej wysokości i skieruj go ku uszom siedzącego słuchacza (jeśli głośnik jest wyposażony w uchwyt typu U).	<b>System 6.0/6.1</b> – umieść drugi centralny głośnik (tylny kanał centralny) za pozycją słuchacza w linii z przednim głośnikiem centralnym i skieruj go w kierunku pozycji odsłuchowej (jeśli głośnik jest wyposażony w uchwyt typu U).
<b>GŁOŚNIKI SURROUND</b>	
Umieść głośniki powyżej poziomu uszu siedzącego słuchacza, ale nie wyżej od poziomu uszu stojącego słuchacza. <b>Systemy 5.0/5.1/6.0/6.1</b> – umieść prawy i lewy głośnik surround z prawej i lewej strony pozycji odsłuchowej.  <b>Systemy 7.0/7.1</b> – umieść prawy i lewy głośnik surround - z prawej i lewej strony pozycji odsłuchowej. Dwa dodatkowe tylne głośniki surround powinny być umieszczone za słuchaczem, w równej odległości od pozycji odsłuchowej i w około połowie dystansu prawego i lewego surround. Wszystkie cztery głośniki surround powinny być umieszczone na tej samej wysokości.	<b>Systemy 5.0/5.1/6.0/6.1/7.0/7.1</b> – umieść lewy i prawy głośnik surround po prawej i lewej stronie pozycji odsłuchowej, w takiej samej odległości jak głośniki przednie.  <b>Systemy 7.0/7.1</b> – umieść tylny prawy i lewy głośnik surround za słuchaczem, w równej odległości od pozycji odsłuchowej i w około połowie dystansu prawego i lewego surround.
<b>Rekomendujemy używanie ściennych/sufitowych lub tradycyjnych subwooferów TAGA Harmony do instalacji kina domowego.</b>	

# Rozmieszczenie głośników

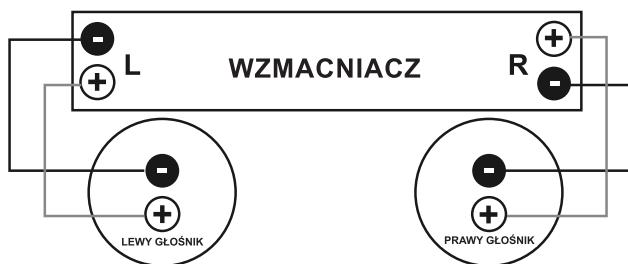
## Rozmieszczenie modeli Stereo/Mono

Modele TAGA Harmony Stereo/Mono zapewniają większą dyspersję dźwięku niż regularne głośniki.

POŁĄCZENIE STEREO	POŁĄCZENIE MONO
<b>POJEDYNCZY GŁOŚNIK</b>	
<p>W mniejszych pomieszczeniach gdzie nie może zostać użyta para głośników lub preferowane jest użycie pojedynczego głośnika.</p> <p><b>Systemy 7.0/7.1</b> – użyj głośnika jako tylnego kanału centralnego. Skieruj przetworniki wysokotonowe w kierunku lewej i prawej ściany.</p>	<p><b>Systemy 6.0/6.1</b> – użyj głośnika jako tylnego kanału centralnego. Skieruj przetworniki wysokotonowe w kierunku lewej i prawej ściany.</p>
<b>WIELE GŁOŚNIKÓW</b>	
<p>W dużych pomieszczeniach, aby eliminować brak balansu dźwięku i zapewnić lepsze pokrycie dźwiękiem.</p> <p><b>Systemy 7.0/7.1</b> – użyj dwóch głośników jako kanałów surround. Skieruj przetwornik wysokotonowy każdego z nich w kierunku frontu pokoju, drugi w przeciwnym.</p>	<p><b>Systemy 5.0/5.1</b> – użyj dwóch głośników jako kanałów surround. Skieruj przetwornik wysokotonowy każdego z nich w kierunku frontu pokoju, drugi w przeciwnym.</p>

## Podłączenie przewodów

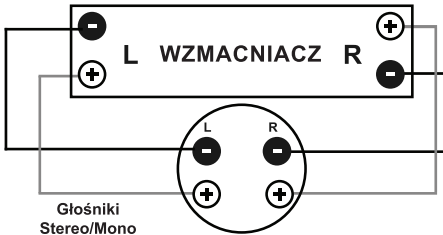
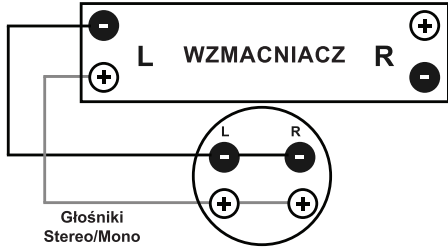
Terminale głośnikowe akceptują przewody głośnikowe do 10 AWG (wybrane modele - pozostałe do 14 AWG). Kable głośnikowe 10 lub 14 AWG są rekomendowane dla dłuższych połączeń (powyżej 20 metrów). Przy krótszych odległościach należy skorzystać z kabli 16 lub 18 AWG. Rekomendujemy pozostawienie około 150 cm luźnego kabla przy głośnikach, ułatwi to instalację i odpowiednie ustawienie. Nie używaj zszywek, gwoździ itp. ostrych narzędzi do zabezpieczenia kabli. Najlepsze efekty uzyskasz utrzymując kable głośnikowe z dala od innych przewodów elektrycznych. Zwróć uwagę na odpowiednią polaryzację połączeń głośników z terminalami wzmacniacza (CZERWONY + z CZERWONY +, CZARNY - z CZARNY -). Przed połączeniem głośników upewnij się, że wzmacniacz jest odłączony od zasilania. Więcej informacji znajdziesz w instrukcji obsługi wzmacniacza.



Sprawdź czy wzmacniacz obsługuje impedancję głośników TAGA Harmony. W innym przypadku możesz uszkodzić zarówno wzmacniacz jak i głośniki - takie uszkodzenie nie jest objęte gwarancją.

# Podłączenie przewodów

## Modele Stereo/Mono

STEREO CONNECTION	MONO CONNECTION
<p>Podłącz pojedynczy głośnik do dwóch wyjść wzmacniacza.</p> <p>Połącz jedno z wyjść wzmacniacza z gniazdem wejściowym głośnika (CZERWONY + z CZERWONY +, CZARNY - z CZARNY -), połącz kolejne wyjście wzmacniacza z gniazdem wejściowym głośnika (CZERWONY + z CZERWONY +, CZARNY - z CZARNY -)</p>  <p>Głośniki Stereo/Mono</p>	<p>Podłącz pojedynczy głośnik do dwóch wyjść wzmacniacza.</p> <p>Połącz jedno z wyjść wzmacniacza z gniazdem wejściowym głośnika (CZERWONY + z CZERWONY +, CZARNY - z CZARNY -). Używając krótkiego odcinka kabla złącz lewy i prawy terminal głośnika + (CZERWONY) ze sobą. Zrób to samo dla terminali - (CZARNYCH).</p>  <p>Głośniki Stereo/Mono</p>



# Montaż głośników

Doprowadź kabel do miejsca instalacji głośnika. Pozostaw około 20 cm wolnego przewodu (jeśli kabel głośnikowy jest schowany w ścianie lub w suficie wytnij otwór w centralnym miejscu umieszczenia głośnika).



Liczba punktów mocowania uzależniona jest od rodzaju powierzchni montażowej - zalecamy minimum 2 sztuki na uchwyt, chyba że określono inaczej. W zależności od powierzchni montażowej użyj odpowiednich akcesoriów montażowych (kołki rozporowe, wkręty lub kotwy ścienne) - poproś o poradę lokalnego sprzedawcę lub instalatora.



Akcesoria montażowe - mogą nie być dołączone do produktu i należy je zakupić osobno.

## Modele TOS z wykorzystaniem uchwyty montażowego typu U z regulacją poziomą

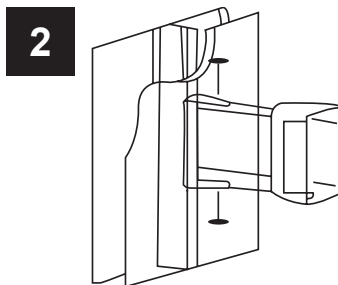
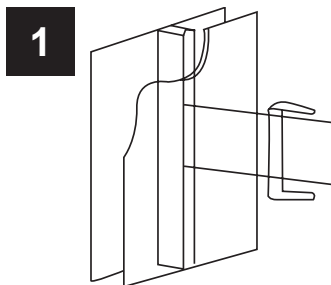
### Rys. 1

- Przeprowadź kabel głośnikowy poprzez otwór instalacyjny umieszczony centralnie w uchwycie.
- Umieść uchwyt na powierzchni montażowej w miejscu, w którym chcesz zainstalować głośnik i zaznacz punkty mocowania.
- Użyj akcesoriów montażowych odpowiednich do podłoża i zamocuj je w powierzchni montażowej.
- Solidnie zamontuj uchwyt.

### Rys. 2

- Podłącz kabel głośnikowy do terminala głośnikowego.
- Wsuń głośnik w uchwyt, następnie dokręć pokrętła na górze i dole, aby go zabezpieczyć.
- Ustaw poziomą pozycję głośnika i w pełni zabezpiecz (przykręć mocno) pokrętła do głośnika i uchwyty.

W przyszłości można poluzować pokrętła, aby wyregulować ponownie poziomą pozycję głośnika.



# Montaż głośników

## TOS za pomocą uchwytu montażowego U z regulacją poziomą i pionową

### Rys. 1

- Umieść mocowanie ścienne (A) na powierzchni montażowej w miejscu, w którym chcesz zainstalować głośnik i zaznacz 4 punkty mocowania.
- Użyj akcesoriów montażowych odpowiednich do podłoża i zamocuj je w powierzchni montażowej.
- Solidnie zamontuj mocowanie.

### Rys. 2

- Przymocuj uchwyt (C) do mocowania ściennego (A), wsuń pokrywę blokującą (B) i zabezpiecz czterema śrubami.

### Rys. 3

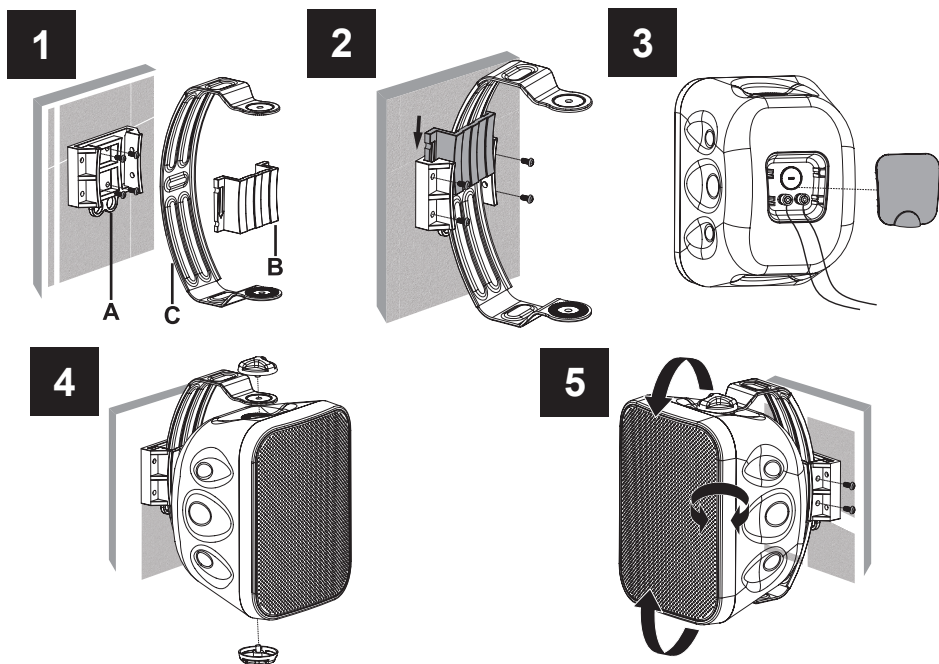
- Zdejmij pokrywę skrzynki terminali głośnika, podłącz kabel głośnikowy i ponownie zainstaluj pokrywę.

### Rys. 4

- Wsuń głośnik do uchwytu (C) i przykręć górne i dolne pokrętki do głośnika, aby zamocować głośnik w uchwycie (C).

### Rys. 5

- Ustaw odpowiednią horyzontalną pozycję głośnika i w pełni zabezpiecz (przykręć mocno) pokrętki.
- W przyszłości można poluzować pokrętki, aby wyregulować ponownie poziomą pozycję głośnika.
- Ustaw odpowiednią wertykalną pozycję głośnika i zabezpiecz wybraną pozycję, instalując dwie śruby z boku mocowania ściennego (A).
- W przyszłości śruby boczne mogą zostać usunięte w celu regulacji pozycji pionowej głośnika.



# Montaż głośników

## Modele TOS CRN

Modele TOS CRN można montować poziomo lub pionowo.

### Rys. 1

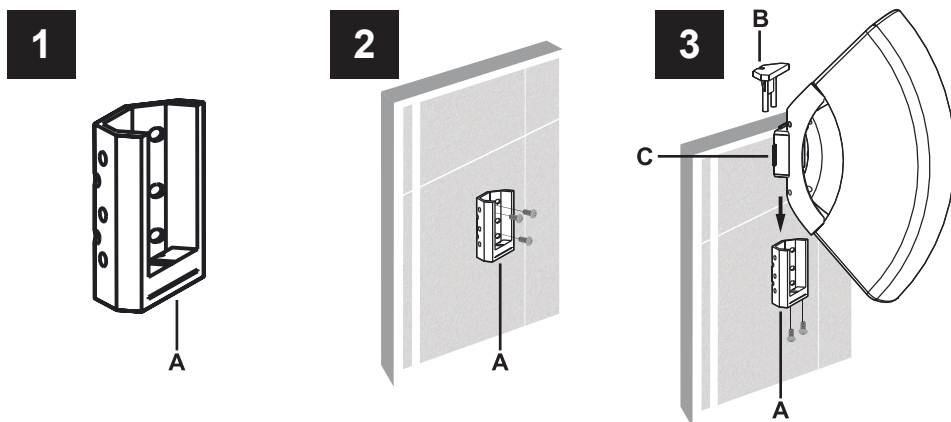
- Uchwyt (A) jest wyposażony w kilka otworów z tyłu i po bokach, które można wykorzystać do różnych opcji instalacji i do poprowadzenia kabla głośnikowego.

### Rys. 2

- Poprowadź kabel głośnikowy przez wybrany otwór w uchwycie (A).
- Umieść uchwyt (A) na powierzchni montażowej w miejscu, w którym chcesz zainstalować głośnik i zaznacz punkty mocowania.
- Użyj akcesoriów montażowych odpowiednich do podłoża i zamocuj je w powierzchni montażowej.
- Solidnie zamontuj uchwyt (A).

### Rys. 3

- Podłącz kabel głośnikowy do terminala głośnikowego.
- Wybierz sposób montażu głośnika (poziomo lub pionowo) i całkowicie wsuń zaczep głośnika (C) do uchwytu (A).
- Wsuń górną pokrywę uchwytu (B) w uchwyt (A) i przykręć 2 dostarczone śruby od dołu, aby zabezpieczyć pokrywę.



## Modele TOW

Modele TOW zawieszane są na powierzchniach pionowych za pomocą jednego haka/śruby.

- Zaznacz jeden punkt mocowania na powierzchni montażowej.
- Użyj akcesoriów montażowych odpowiednich do podłoża i zamocuj je w powierzchni montażowej.
- Zainstaluj hak / śrubę.
- Podłącz kabel głośnikowy do terminala głośnikowego.
- Zawieś głośnik na haku/ śrubie.


# Dodatkowe informacje (nie dotyczy wszystkich modeli)

- **Użycie na zewnątrz** - większość modeli TOS jest odporna na oddziaływanie wilgoci, wody, oraz promieniowania UV, są specjalnie zaprojektowane do użytku "na zewnątrz" (wybrane modele - potwierdź ze sprzedawcą).
- **Uchwyty typu U** - Wszystkie modele TOS są wyposażone w uchwyty montażowe typu U pozwalające na regulację w poziomie. Wybrane modele dodatkowo posiadają regulację pionową (sprawdź to u swojego dealera).
- **Uchwyty montażu ściennego typu CRN** - umożliwiają montaż głośnika w poziomie lub w pionie bez możliwości regulacji.


**Zalecamy kontakt z profesjonalnym instalatorem lub dealerem w celu instalacji produktów TAGA Harmony.**

**Rekomendujemy użycie wysokiej jakości kabli i innych akcesoriów instalacyjnych TAGA Harmony.**

## Deklaracja zgodności UE

	<p>Produkt jest oznaczony symbolem widocznym z lewej strony. Jako jego producent, niniejszym oświadczamy, że ten produkt jest zgodny z następującym dyrektywami i rozporządzeniami UE: 2014/30/EU (EMC) &amp; 2015/863/EU (RoHS).</p> <p>Pełny tekst deklaracji zgodności UE jest dostępny u producenta.</p>
---	--

## Utylizacja produktu

	<p><b>Pozbywanie się zużytego sprzętu elektrycznego i elektronicznego (stosowane w krajach Unii Europejskiej i w pozostałych krajach stosujących własne systemy zbiórki)</b></p> <p>Ten symbol na produkcie lub dokumentacji i opakowaniu oznacza, że produkt nie może być traktowany jako odpad komunalny, lecz powinno się go dostarczyć do odpowiedniego punktu zbiórki sprzętu elektrycznego i elektronicznego w celu recyklingu.</p> <p>Odpowiednie zagospodarowanie zużytego produktu zapobiega potencjalnym zagrożeniom dla środowiska i zdrowia ludzi, do których mogłyby dojść w przypadku niewłaściwego obchodzenia się z tymi odpadami.</p> <p>Recykling materiałów pomaga chronić zasoby naturalne.</p> <p>W celu uzyskania bardziej szczegółowych informacji na temat recyklingu tego produktu, należy skontaktować się z lokalną jednostką samorządu terytorialnego, ze służbami zajmującymi się zagospodarowywaniem odpadów lub ze sklepem, w którym zakupiono produkt.</p>
--	--

### TAGA EUROPA

POLPAK POLAND Sp. z o.o.  
AL. JEROZOLIMSKIE 331A  
05-816 REGUŁY k/WARSZAWY, POLAND  
Email: [biuro@polpak.com.pl](mailto:biuro@polpak.com.pl)  
Internet: [www.polpak.com.pl](http://www.polpak.com.pl)

[www.TagHarmony.com](http://www.TagHarmony.com)