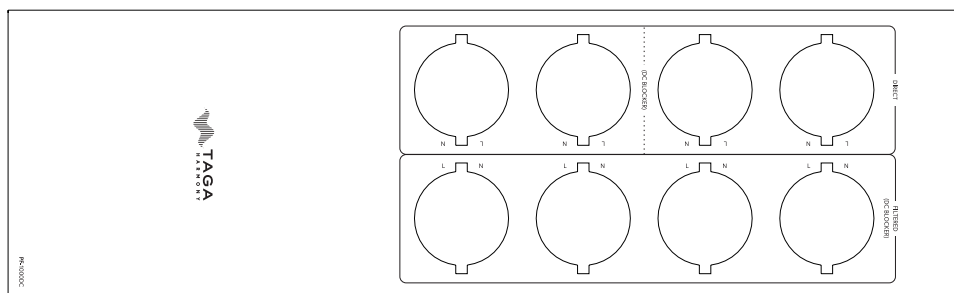




TAGA
HARMONY

Seria PF-DC [230-240V]

PRZECIWKŁÓCENIOWE FILTRY ZASILANIA
Z BLOKEREM SKŁADOWEJ STAŁEJ SIECI ZASILAJĄCEJ
DO UŻYTKU Z URZĄDZENIAMI AUDIO-VIDEO



Instrukcja Obsługi

Wstęp

Dziękujemy za zakup filtra przeciwzakłóceniewego TAGA Harmony.

Filtry serii PF-DC łączą w sobie funkcję filtrowania zakłóceń sieciowych oraz redukcji składowej stałej napięcia zasilającego.

Sieć elektryczna w naszych domach lub miejscach pracy narażona jest na różne zakłócenia, np. elektromagnetyczne (EMI) generowane przez urządzenia podłączone do tej samej sieci (lodówki, klimatyzatory, komputery itp.).

Te zakłócenia powstają nie tylko wewnątrz domu lub biura, ale także we wszystkich urządzeniach znajdujących się w budynku lub poza nim, a także mogą się różnić w zależności od pory dnia lub tygodnia, kiedy zmienia się natężenie ruchu w sieci elektrycznej.

Wszystkie te zakłócenia, które nazywamy szumami, mają bardzo negatywny wpływ na źródła zasilające Twój system i generują niechciane efekty i zakłócenia. Ta „brudna” energia elektryczna może mieć negatywny wpływ na wydajność Twojego systemu audio-video.

Filtr zasilania TAGA Harmony to świetny sposób na ograniczenie negatywnych efektów pochodzących z elektryczności i odizolowanie systemu od zanieczyszczonej mocy oraz posiada funkcję wskazania i odwrócenia fazy w wyjściowych gniazdach zasilających (wybrane modele).

Wbudowany filtr DC napięcia zasilającego (Blokier DC) usuwa lub ogranicza niepożądaną składową stałą w wybranych wyjściowych gniazdach zasilających, która jest odpowiedzialna za szumy (brzęczenie) i wyższą temperaturę pracy transformatorów, co pogarsza jakość dźwięku. Dzięki temu podłączone komponenty pracują ciszej i wydajniej a przydźwięk sieciowy w kolumnach głośnikowych jest znacznie zredukowany.

Dzięki filtrom zasilania z serii PF-DC będziesz mógł cieszyć się lepszą jakością sprzętu audio i video.

Zanieczyszczona energia elektryczna ma również negatywny wpływ na obwody wewnętrzne i zasilacze Twojego sprzętu, a ponieważ filtry z serii PF-DC działają jako bufor między gniazdkiem ściennym a sprzętem, pomoże to w wydłużeniu żywotności podłączonych komponentów.

Wskaźnik napięcia (wybrane modele) umieszczony na przednim panelu pomaga kontrolować, czy napięcie w gniazdku ściennym jest stabilne.

Odłączany przewód zasilania Schuko-IEC C13 pozwala na ulepszenie systemu przy zastosowaniu audiofilskiego kabla zasilania w dowolnym momencie.

Czyszczenie

Nie używaj silnych środków chemicznych. Użyj suchej, miękkiej ściereczki do czyszczenia.

Specyfikacje i najnowsza edycja instrukcji obsługi

Pełne specyfikacje techniczne oraz najnowsza edycja instrukcji obsługi są dostępne na stronie www.TagHarmony.com oraz www.polpak.com.pl

Spis treści

Instrukcje dot. bezpieczeństwa	4
Nazwy elementów - panele	6
Podłączanie filtra	7
Obsługa	9
Zawartość opakowania	11

Instrukcje dot. bezpieczeństwa

WAŻNE!

PRZECZYTAJ DOKŁADNIE TEN ROZDZIAŁ PRZED OBSŁUGĄ URZĄDZENIA!



CAUTION

RISK OF ELECTRIC SHOCK
DO NOT OPEN



UWAGA: ABY UNIKNĄĆ RYZYKA POŻARU LUB PORAŻENIA PRĄDEM NIE NARAŻAJ URZĄDZENIA NA DZIAŁANIE DESZCZU LUB WILGOCI. NIGDY NIE ZDEJMUJ OSŁONY OBUDOWY (LUB JEJ TYŁU). W ŚRODKU NIE MA CZĘŚCI WYMAGAJĄCYCH SERWISU UŻYTKOWNIKA. POZOSTAW SERWISOWANIE WYKWALIFIKOWANYM PRACOWNIKOM SERWISU.



Symbol trójkąta z błyskawicą w środku ostrzega użytkownika przed możliwością wystąpienia niez izolowanych niebezpiecznych napięć wewnątrz obudowy urządzenia, które mogą powodować porażenie elektryczne człowieka.



Symbol trójkąta z wykrzyknikiem w środku ostrzega użytkownika o występowaniu ważnych instrukcji obsługi i serwisowania w literaturze dołączonej do urządzenia.

UWAGA! ABY UNIKNĄĆ RYZYKA POŻARU LUB PORAŻENIA ELEKTRYCZNEGO, NIE NARAŻAJ URZĄDZENIA NA DZIAŁANIE WODY LUB WILGOCI, ORAZ OBIEKTÓW WYPEŁNIONYCH PŁYNAMI, TAKICH JAK WAZONY, KTÓRYCH NIE POWINNO UMIESZCZAĆ SIĘ NA URZĄDZENIU.

OSTRZEŻENIE! ABY UNIKNĄĆ PORAŻENIA PRĄDEM, DOKŁADNIE I DO KOŃCA WŁÓŻ WTYCZKĘ PRZEWODU ZASILANIA DO GNIAZDA ZASILANIA, A ZŁĄCZE PRZEWODU ZASILANIA DO GNIAZDA W URZĄDZENIU (JEŻELI TO URZĄDZENIE NIE JEST WYPOSAŻONE W ZINTEGROWANY [NIEWYMIENNY] PRZEWÓD ZASILANIA).

OSTRZEŻENIE! DLA OCHRONY PRZED RYZYKIEM POŻARU, WYMIEN BEZPIECZNIK NA NOWY O IDENTYCZNYCH PARAMETRACH JAK FABRYCZNIE PRZEWIDZIANO DLA TEGO URZĄDZENIA (JEŻELI URZĄDZENIE WYPOSAŻONO W BEZPIECZNIK WYMIENNY PRZEZ UŻYTKOWNIKA). JEŻELI URZĄDZENIE NIE JEST WYPOSAŻONE W BEZPIECZNIK WYMIENNY PRZEZ UŻYTKOWNIKA POZOSTAW WYMIANĘ WYKWALIFIKOWANEMU PERSONELOWI.

UWAGA! URZĄDZENIE MOŻE BYĆ GORAĆE. ZAWSZE ZAPEWNIJ ODPOWIEDNIĄ WENTYLACJĘ DLA PRAWIDŁOWEGO CHŁODZENIA. NIE USTAWIAJ URZĄDZENIA W POKLIŻU ŹRÓDEŁ CIEPŁA LUB W MIEJSCACH NIE WENTYLOWANYCH.

Instrukcje dot. bezpieczeństwa

1. Przeczytaj instrukcję - wszystkie informacje dotyczące bezpieczeństwa powinny być przeczytane przed obsługą.
2. Zachowaj instrukcję - instrukcje dotyczące bezpieczeństwa powinny zostać zachowane do wglądu.
3. Zastosowanie ostrzeżeń - wszystkie uwagi dotyczące bezpieczeństwa powinny być bezwzględnie stosowane.
4. Przestrzeganie instrukcji - wszystkie instrukcje dotyczące obsługi i sposobu użycia powinny być przestrzegane.
5. Czyszczenie - odłącz urządzenie od gniazda zasilania przed czyszczeniem. Nie używaj płynów lub aerozoli. Przetrzyj suchą, miękką szmatką.
6. Woda i wilgoć - nie ustawiaj urządzenia w pobliżu wody - na przykład blisko wanny, kabiny prysznicowej, kuchennego zlewu, pralki, w wilgotnej piwnicy lub w pobliżu basenu itp. Te środki ostrożności dotyczą również kabla (przewodu) zasilania.
7. Akcesoria - nie umieszczaj urządzenia na niestabilnej powierzchni stołu, stojaka lub innych powierzchni. Produkt może upaść, powodując obrażenia dziecka lub dorosłego oraz poważne uszkodzenia urządzenia. Używaj tylko ze stolikami, mocowaniami dostarczonymi razem z urządzeniem lub zalecanymi przez producenta. Każdy sposób montażu urządzenia powinien być zgodny z instrukcją i wykorzystywać akcesoria montażowe dostarczane przez producenta.
8. Wentylacja - jeżeli urządzenie posiada otwory wentylacyjne powinny one mieć zapewnioną odpowiednią przestrzeń umożliwiającą odpowiednie odprowadzanie ciepła. Otwory nie powinny być blokowane przez umieszczenie urządzenia na łóżku, kanapie, dywanie itp. Urządzenie nie powinno być instalowane w miejscach nie zapewniających odpowiedniej instalacji takich jak regał na książki - chyba, że zostanie zapewniona odpowiednia wentylacja.
Dla produktów wyposażonych w oddzielny zasilacz należy pozostawić co najmniej 5 cm wolnej przestrzeni ze wszystkich bocznych stron i górnej części zasilacza.
9. Źródła zasilania - urządzenie powinno być zasilane wyłącznie ze źródeł o napięciu sieciowym wyszczególnionym na etykiecie umieszczonej na produkcie i / lub, jeżeli jest na wyposażeniu, oddzielnym zasilaczu. Jeśli nie jesteś pewien źródła w swoim domu, skonsultuj się z lokalnym dostawcą lub dealerem w salonie. Dla urządzeń zasilanych z baterii lub innych źródeł zapoznaj się z instrukcją obsługi.
10. Uziemienie i polaryzacja - niektóre urządzenia do prawidłowego działania lub w celu wykorzystania pełni możliwości, mogą wymagać podłączenia do gniazda zasilania z uziemieniem - więcej informacji znajdziesz w instrukcji.
Niektóre urządzenia mogą posiadać oznaczenia przewodu fazy (L) i neutralnego (N) dla zasilania - w celu wykorzystania pełni możliwości tych produktów, zalecane jest właściwe podłączenie polaryzacji zgodnie z oznaczeniami na urządzeniu - więcej informacji znajdziesz w instrukcji. Podłączenie polaryzacji niezgodnie z oznaczeniami nie ma wpływu na trwałość i niezawodność urządzenia.
11. Zabezpieczenie kabla zasilania - kabel (przewód) zasilania powinien zostać położony tak, aby nie był narażony na zdeptanie, przecięcie, należy zwrócić szczególną uwagę, aby kable nie były zagięte przy wtyku gniazda zasilania oraz w miejscu gdzie "wychodzą" z urządzenia.
12. Burze - dla dodatkowej ochrony podczas burz lub gdy urządzenie nie jest używane przez dłuższy okres, odłącz je od gniazda zasilania oraz odłącz antenę i wszelkie kable. Zabezpiecz to urządzenie przed wyładowaniami atmosferycznymi oraz spięciem linii elektrycznej.
13. Przeciągnięcia - nie należy przeciągać gniazd zasilania i dodatkowych rozgałęziaczy. Może to spowodować porażenie prądem lub pożar.
14. Przedmioty i płyny - nigdy nie wpychaj żadnych przedmiotów poprzez otwory w tym urządzeniu do jego wnętrza. Mogą one spowodować zwarcie skutkując porażeniem elektrycznym lub pożarem. Nie narażaj urządzenia na zachłapanie oraz zadbaj, aby żadne objekty wypełnione płynami jak wazony nie były umieszczane na urządzeniu.
15. Serwisowanie - nie podejmuj samodzielnych prób naprawy lub zdejmowania pokrywy, grozi to narażeniem na działanie wysokiego napięcia oraz na inne zagrożenia. Pozostaw wszelkie naprawy wykwalifikowanemu personelowi.
16. Uszkodzenia wymagające serwisu - odłącz urządzenie od gniazda zasilania i przekaż je wykwalifikowanemu personelowi serwisu w poniższych przypadkach:
 - jeśli uszkodzony jest kabel zasilania;
 - jeśli wyleje się jakiś płyn lub wpadną do urządzenia inne objekty;
 - po narażeniu urządzenia na działanie wody;
 - jeśli urządzenie nie działa zgodnie z instrukcją. Dopasuj ustawienia zgodnie z instrukcją obsługi, nieprawidłowe ustawienia mogą skutkować uszkodzeniem wymagającym ingerencji wykwalifikowanego personelu do przywrócenia prawidłowego działania;
 - jeśli urządzenie upadło lub zostało uszkodzone w inny sposób;
 - jeśli urządzenie wykazuje wyraźne zmiany w działaniu - konieczna jest interwencja serwisu.
17. Wymiana części - jeśli wymagana jest wymiana komponentów, upewnij się, że technik użył części zalecanych przez producenta lub o podobnej charakterystyce jak oryginalne. Nieautoryzowane zamienniki mogą grozić pożarem, porażeniem elektrycznym lub innymi niebezpieczeństwami.
18. Test bezpieczeństwa - po każdej wizycie w serwisie lub naprawie, poprosz serwisanta o sprawdzenie bezpieczeństwa użytkowania produktu i poprawności jego działania.
19. Ścienne lampy sufitowy montaż - produkt powinien być montowany na ścianie lub suficie wyłącznie zgodnie z zaleceniami producenta.
20. Ciepło - produkt powinien być umieszczony z dala od źródeł ciepła takich jak kaloryfer, piec lub inne (włącznie z innymi urządzeniami generującymi ciepło takimi jak np. wzmocniacze).
21. [Dotyczy produktów wyposażonych w lampy próżniowe] Klatka lub osłona lamp - dla bezpieczeństwa użytkowania i ochrony lamp urządzenie może być wyposażone w klatkę ochronną lub osłonę lamp. Nie zalecamy jej zdejmowania dopóki nie zachodzi konieczność wymiany lamp.
Po zdjęciu klatki lub osłony - nie dotykaj lamp - mogą być gorące i spowodować bolesne oparzenia skóry.
22. Środowisko pracy - Temperatura i wilgotność otoczenia pracy urządzenia: od +5°C do +35°C; mniej niż 85% RH (otwory wentylacyjne nie są zablokowane).

OSTRZEŻENIE DOTYCZĄCE OPAKOWANIA

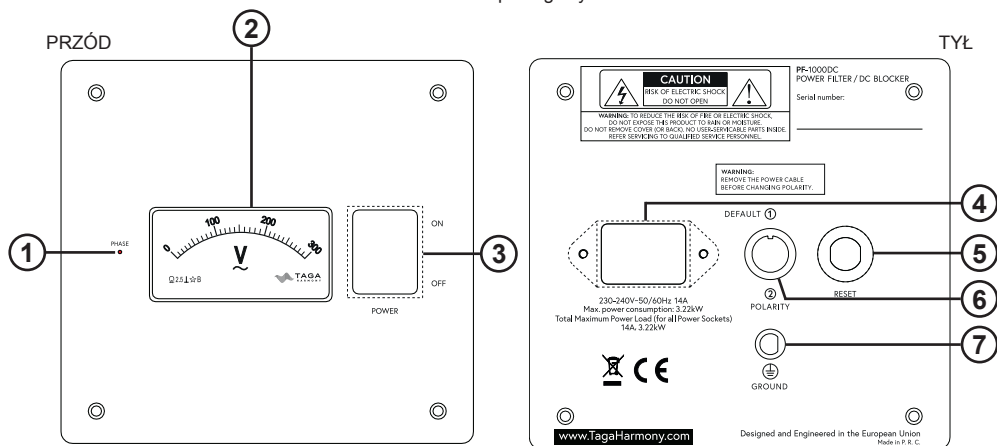
Opakowanie może zawierać elementy takie jak plastik, które **należy trzymać z dala od małych dzieci**.

Cienka folia lub małe elementy mogą przykleić się do nosa i ust lub zostać połknięte i uniemożliwić oddychanie.

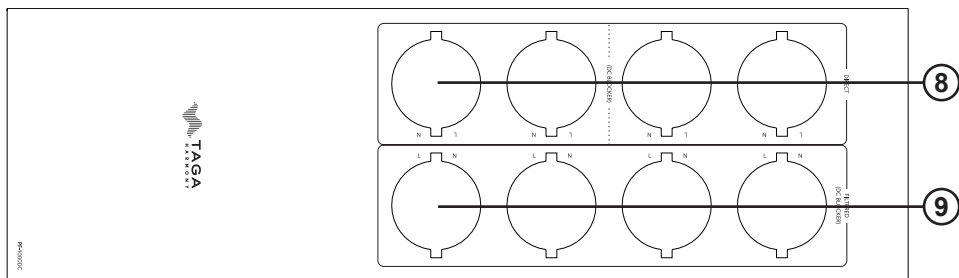


Nazwy elementów - panele

/Pokazano model podłogowy PF-1000DC/



GÓRA



1. Wskaźnik LED fazy
2. Wyświetlacz wskaźnika napięcia
3. Przełącznik zasilania [ON (I) - włączony, OFF (0) - wyłączony]
4. Gniazdo kabla zasilania
5. Przycisk reset
6. Przełącznik polaryzacji

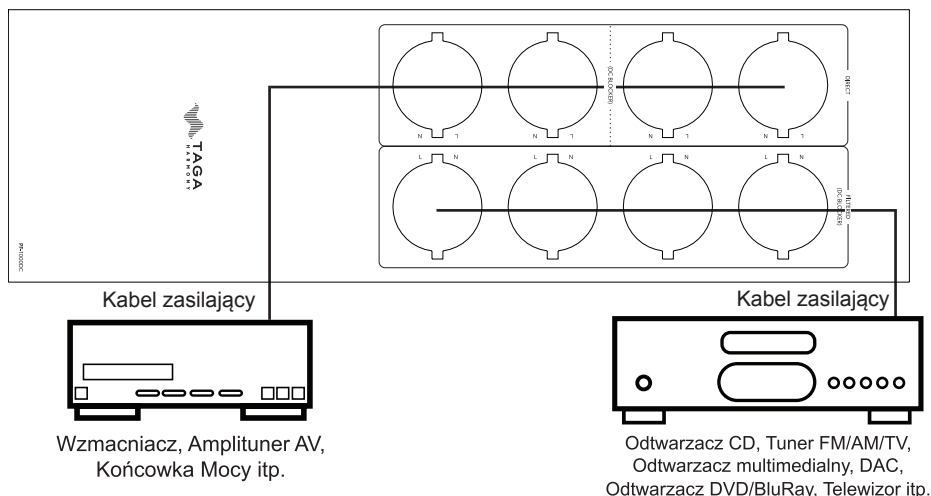


Nigdy nie używaj tego przełącznika, gdy filtr jest podłączony do gniazdka elektrycznego - może to uszkodzić filtr i / lub podłączone urządzenia - może być to podstawą do nieuznania gwarancji.

Przed uruchomieniem przełącznika polaryzacji odłącz kabel zasilający!

7. Śruba uziemienia
8. Gniazda zasilające - wyjścia DIRECT (bezpośrednie - niefiltrowane) z Blokerem DC (DC BLOCKER) dla oznaczonych gniazd
9. Gniazda zasilające - wyjścia FILTERED (filtrowane) z Blokerem DC (DC BLOCKER)

Podłączanie filtra



1. Upewnij się, że filtr jest wyłączony (przełącznik zasilania znajduje się w pozycji OFF, a kabel zasilający jest odłączony od gniazda zasilania).



Całkowite maksymalne obciążenie (moc znamionowa): dla wszystkich podłączonych urządzeń do filtra nie powinno przekraczać maksymalnego obciążenia dla tego filtra.

Całkowite maksymalne obciążenie dla tego filtra podano w kilowatach (kW) lub watach (W) na tylnym panelu filtra, jak również jest dostępne w specyfikacjach na stronie www.Tagaharmony.com.



TAGA Harmony nie ponosi odpowiedzialności za niewłaściwe użycie filtra.

2. Używając kabli zasilających (do tego produktu dołączony jest tylko kabel zasilający dla filtra) podłącz sprzęt audio-video do gniazd zasilania. Postępuj zgodnie z poniższymi zaleceniami:
GNIAZDA FILTERED (te gniazda są filtrowane, szumy elektryczne są filtrowane i redukowane) - podłącz tutaj źródła audio-video (odtwarzacz CD/DVD/BluRay/Odtwarzacz multimedialny, tuner FM/AM/TV, DAC, gramofon, przedwzmacniacz, kolumny aktywne itp.) i urządzenia wyświetlające obraz (telewizor, projektor itp.).

GNIAZDA DIRECT (te gniazda nie są filtrowane) - podłącz tutaj urządzenia wzmacniające (wzmacniacz, końcówkę mocy, amplituner stereo/AV, subwoofer aktywny itp.).

Jeśli masz problemy z głośnym (brzęczącym) transformatorem w swoim sprzęcie i / lub przydźwiękiem sieciowym słyszalnym w kolumnach głośnikowych, zalecamy użycie gniazd wykorzystujących Bloker DC (DC BLOCKER).



Zalecenia podłączeń sprzętu audio-video do wskazanych gniazd zasilania nie muszą być optymalnym rozwiązaniem dla wszystkich urządzeń. W celu określenia opcji zasilania dla danego urządzenia, która zapewni najlepszą jakość jego pracy, sugerujemy empiryczne testy polegające na przełączaniu urządzenia pomiędzy gniazdami FILTERED, DIRECT i DIRECT (DC BLOCKER).

Podłączanie filtra



Użytkownik ponosi pełną odpowiedzialność za sprawdzenie specyfikacji urządzeń zewnętrznych i użycie takich, które są kompatybilne z napięciem obsługiwanym przez filtr.
TAGA Harmony nie ponosi odpowiedzialności za uszkodzenia filtra i urządzeń zewnętrznych w przypadku korzystania z urządzeń o niekompatybilnym napięciu.



Zalecamy stosowanie wtyczek Schuko we wszystkich kablach zasilających.

Uwaga! Sprawdź „Obsługa”, aby uzyskać inne przydatne informacje.

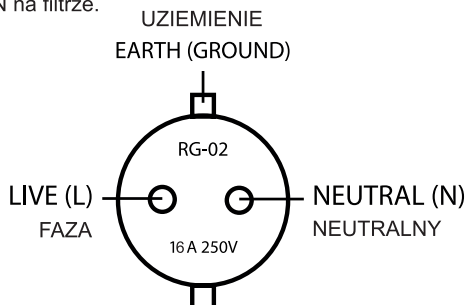
3. W przypadku nieuziemiionych sieci elektrycznych zaleca się uziemienie filtra. Za pomocą solidnego, izolowanego kabla (nie dostarczony z tym produktem) połącz śrubę uziemienia z uziemieniem w pomieszczeniu.
4. Twój filtr jest gotowy do pracy.

Obsługa



Ten filtr wymaga jednofazowego 3-przewodowego gniazdka elektrycznego.

1. Upewnij się, że przełącznik polaryzacji jest ustawiony na pozycji 1 (domyślna). Oznacza to, że styki żeńskie w gniazdach zasilania mają biegunowość zgodnie z oznaczeniami L i N na filtrze.



2. Podłącz kabel zasilający do filtra i do gniazdka elektrycznego.
3. Włącz filtr (przełącznik zasilania powinien znajdować się w górnej pozycji ON).
4. **Wskaźnik LED fazy** - wskaźnik zaświeci się, gdy faza jest nieprawidłowa. Jeśli faza jest nieprawidłowa, to:
 - a1 - Wyjmij kabel zasilający z gniazdka elektrycznego;
 - a2 - Ustaw przełącznik polaryzacji na 2;
 - a3 - Podłącz kabel zasilający do gniazdka elektrycznego;
 - a4 - Wskaźnik fazy nie powinien się świecić - oznacza to, że faza jest prawidłowa.



Nigdy nie używaj tego przełącznika, gdy filtr jest podłączony do gniazdka elektrycznego - może to uszkodzić filtr i / lub podłączone urządzenia - może być to podstawą do nieuznania gwarancji.

Przed uruchomieniem przełącznika polaryzacji odłącz kabel zasilający!

Jeśli Twój sprzęt audio-video posiada oznaczenie polaryzacji (L/N), upewnij się, że prawidłowo podłączasz wtyczkę kabla zasilania urządzenia do filtra.

Ustawienie przełącznika polaryzacji na 2 spowoduje odwrócenie polaryzacji w gniazdach zasilania filtra (L → N, a N → L).

Pamiętaj o tym podczas podłączania urządzeń zewnętrznych.

NIEPOPRAWNA FAZA



Na dzień publikacji niniejszej instrukcji, w większości krajów Unii Europejskiej nie ma ujednoczonego standardu określającego położenie przewodu fazowego (L) i neutralnego (N) w gniazdku elektrycznym.

Określenie „niepoprawnej fazy” w niniejszej instrukcji obsługi, jest pojęciem używanym wyłącznie w odniesieniu do tego urządzenia w celu określenia położenia L i N w wyjściowych gniazdach zasilających filtra.

5. Włącz sprzęt audio-video i ciesz się swoim systemem.

6. UKŁAD OCHRONY PRZED PRZEPIĘCIAMI I PRZECIĄŻENIAMI

Reset - filtr jest wyposażony w układ ochrony przed przeciwprzebiegami i przeciążeniami dla wszystkich wyjść.

Jeżeli załączy się układ ochrony (brak zasilania):

- Odłącz filtr od zasilania.
- Odłącz od filtra wszystkie urządzenia zewnętrzne.
- Odczekaj co najmniej 15 minut, aż wewnętrzne układy filtra schłodzą się.
- Włącz filtr.
- Naciśnij przycisk reset, aby przywrócić działanie filtra.

Uwaga! Jeżeli nie można przywrócić działania filtra, skontaktuj się z serwisem TAGA Harmony.



Układ ochrony przed przebiegami i przeciążeniami działa wyłącznie w zakresie parametrów podanych w specyfikacji filtra.

Nie zapewnia jednak 100% ochrony przed wszelkiego rodzaju przebiegami i przeciążeniami.

TAGA Harmony nie ponosi odpowiedzialności za uszkodzenia urządzeń zewnętrznych spowodowane przebiegami i przeciążeniami.

7. **Wskaźnik napięcia** - za każdym razem, gdy filtr zasilania jest włączony i podłączony do prawidłowo działającego gniazdka elektrycznego, wskaźnik napięcia wyświetla przybliżone napięcie prądu w woltach.

Uwaga! Wskazania wskaźnika napięcia są bardzo przybliżone i nie powinny być brane pod uwagę przy profesjonalnej ocenie jakości linii elektroenergetycznej.

KABLE ZASILAJĄCE A FAZA

Przewody fazowy (L) i neutralny (N) w różnych kablach zasilających mogą być wewnętrznie połączone pomiędzy wtyczką kabla a złączem w inny sposób.



Jeśli wskaźnik LED fazy zmieni swój stan po wymianie fabrycznie dołączonego kabla zasilającego na inny, nie oznacza to usterki, ale jest to objaw, że nowy kabel zasilający ma inne połączenie wewnętrzne, wspomniane powyżej.

Jeśli wskaźnik LED fazy zaświeci się, wówczas wykonaj czynności wymagane, gdy faza jest niepoprawna, i które są opisane w punkcie „Wskaźnik LED fazy” w tym rozdziale.



- Jeśli chcesz wyłączyć filtr zasilania, zalecamy najpierw wyłączyć sprzęt audio-video.
- Ten filtr zasilania nie jest zasilaczem awaryjnym (UPS) i nie będzie działać, gdy źródło zasilania ulegnie awarii (z powodu np. braku zasilania lub zbyt niskiego napięcia).

Zalecamy kontakt z profesjonalnym instalatorem lub dealerem w celu instalacji produktów TAGA Harmony.

Rekomendujemy użycie wysokiej jakości kabli i innych akcesoriów instalacyjnych TAGA Harmony.

Zawartość opakowania:

Filtr przeciwzakłóceńowy	1 szt.
Kabel zasilający	1 szt.
Instrukcja obsługi	1 szt.

Deklaracja zgodności UE



Produkt jest oznaczony symbolem widocznym z lewej strony. Jako jego producent, niniejszym oświadczamy, że ten produkt jest zgodny z następującymi dyrektywami i rozporządzeniami UE: 2014/30/EU (EMC) & 2014/35/EU (LVD) & 2011/65/EU (RoHS)

Pełny tekst deklaracji zgodności UE jest dostępny u producenta.

Utylizacja produktu



Pozbywanie się zużytego sprzętu elektrycznego i elektronicznego (stosowane w krajach Unii Europejskiej i w pozostałych krajach stosujących własne systemy zbiórki)

Ten symbol na produkcie lub dokumentacji i opakowaniu oznacza, że produkt nie może być traktowany jako odpad komunalny, lecz powinno się go dostarczyć do odpowiedniego punktu zbiórki sprzętu elektrycznego i elektronicznego w celu recyklingu.

Odpowiednie zagospodarowanie zużytego produktu zapobiega potencjalnym zagrożeniom dla środowiska i zdrowia ludzi, do których mogłyby dojść w przypadku niewłaściwego obchodzenia się z tymi odpadami. Recykling materiałów pomaga chronić zasoby naturalne.

W celu uzyskania bardziej szczegółowych informacji na temat recyklingu tego produktu, należy skontaktować się z lokalną jednostką samorządu terytorialnego, ze służbami zajmującymi się zagospodarowywaniem odpadów lub ze sklepem, w którym zakupiono produkt.

TAGA EUROPA

POLPAK POLAND Sp. z o.o.
AL. JEROZOLIMSKIE 331A
05-816 REGUŁY k/WARSZAWY, POLAND
Email: biuro@polpak.com.pl
Internet: www.polpak.com.pl

www.Tagaharmony.com